

АВТОМАТИКА ПОДЗЕМНОЙ УСТАНОВКИ  
ДЛЯ РАСПАШНЫХ ВОРОТ

СЕРИЯ **FROG**



ИНСТРУКЦИЯ ПО УСТАНОВКЕ

**SUPERFROG**



# ВНИМАНИЕ!

## важные правила техники безопасности: ПРОЧИТАЙТЕ ВНИМАТЕЛЬНО!



### Предисловие

• Это изделие должно использоваться исключительно по назначению. Любое другое применение, не предусмотренное в данной инструкции, рассматривается как опасное. SAME cancelli automatici S.p.A. снимает с себя какую-либо ответственность за возможный ущерб, нанесенный в результате неправильного использования оборудования. • Следует хранить эти предупреждения вместе с инструкциями по установке и эксплуатации компонентов автоматической системы.

### Перед установкой

*(проверка существующих ворот: если проверка дала отрицательные результаты, необходимо повременить с началом монтажных работ до тех пор, пока условия работы не будут полностью соответствовать требованиям безопасности).*

• Проверьте, чтобы подвижная часть системы была в хорошем состоянии, чтобы стрела была отрегулирована и сбалансирована, исправно открывалась и закрывалась. Кроме того, необходимо проверить, чтобы система была оснащена соответствующими механическими упорами. • Если автоматическая система должна быть установлена на высоте ниже 2,5 м над полом или другим покрытием, следует проверить необходимость в установке дополнительных защитных приспособлений и/или предупреждающих знаков. • Если в створках ворот предусмотрены проходы для пешеходов, необходимо установить блокировочный механизм, предотвращающий их открывание во время движения ограждения. • Убедитесь в том, что открывание автоматизированной створки не приведет к возникновению опасных ситуаций, вызванных зажимом между подвижными компонентами системы и окружающими неподвижными объектами. • Запрещается устанавливать автоматику в перевернутом положении или на элементы, склонные к прогибанию.

При необходимости усильте крепежные соединения с помощью дополнительных деталей.

• Запрещается устанавливать автоматику на створках ограждений, расположенных на наклонной поверхности (неровной).

• Проверьте, чтобы ирригационные устройства не могли намочить привод снизу вверх.

### Установка

• Разметьте и отделите участок проведения монтажных работ с целью предотвращения доступа к нему посторонних, особенно детей. • Будьте особенно осторожны при обращении с автоматикой, масса которой превышает 20 кг (см. инструкцию по установке). В этом случае подготовьте инструменты для безопасного передвижения тяжелых грузов.

• Все устройства управления (кнопки, ключи селектора, считыватели магнитных карт и т.д.) должны быть установлены, по крайней мере, на расстоянии 1,85 м от периметра зоны движения ворот или там, где до них нельзя дотянуться снаружи через ворота. Кроме того, устройства прямого управления (кнопки, считыватели карт и т.д.) должны быть установлены вне досягаемости для посторонних, на высоте не менее 1,5 м. • Все устройства управления в режиме «Присутствие оператора» должны находиться в местах, откуда полностью видны створки ворот во время их движения, а также прилегающий к ним рабочий участок.

• Прикрепите постоянную табличку, указывающую на расположение устройства разблокировки, если таковая отсутствует. • Перед тем как сдать систему конечному пользователю, проверьте соответствие показателей системы требованиям норматива EN 12453 (толкающее усилие створки), убедитесь в правильной настройке автоматики, исправной ра-

боте устройств безопасности и разблокировки привода. • Прикрепите на видном месте, где это необходимо, предупреждающие знаки (например, табличку ворот).

### Специальные инструкции и рекомендации для пользователей

• Оставляйте свободным и чистым участок движения ворот. Следите за тем, чтобы в радиусе действия фотоэлементов не было растительности. • Не позволяйте детям играть с переносными или фиксированными командными устройствами. Держите вне досягаемости детей устройства дистанционного управления системой (брелоки-передатчики). • Часто проверяйте систему на наличие возможных неполадок в работе или других следов износа или повреждений на подвижных конструкциях, компонентах автоматической системы, местах крепления, проводке и доступных подключениях. Следите за чистотой и смазкой механизмов движения (петлей) и скольжения (направляющих). • Выполняйте функциональную проверку работы фотоэлементов и чувствительных профилей каждые шесть месяцев. Следите за тем, чтобы стекла фотоэлементов были всегда чистыми (используйте слегка увлажненную водой мягкую тряпку; категорически запрещается использовать растворители или другие продукты бытовой химии). • В том случае, если необходимо произвести ремонт или регулировку автоматической системы, разблокируйте привод и не используйте его до тех пор, пока не будут обеспечены безопасные условия работы системы. • Отключите электропитание перед тем, как разблокировать привод вручную. Ознакомьтесь с инструкциями. • Пользователю КАТЕГОРИЧЕСКИ ЗАПРЕЩАЕТСЯ выполнять ДЕЙСТВИЯ, НЕ УКАЗАННЫЕ И НЕ ПРЕДУСМОТРЕННЫЕ в инструкциях. Для ремонта, внепланового технического обслуживания, регулировки или изменения автоматической системы следует ОБРАЩАТЬСЯ В СЛУЖБУ ТЕХНИЧЕСКОЙ ПОДДЕРЖКИ. • Отмечайте выполнение проверочных работ в журнале периодического технического обслуживания.

### Особые инструкции и рекомендации для установщиков и пользователей

• Избегайте контакта с петлями или другими подвижными механизмами системы во избежание травм. • Запрещается находиться в зоне действия автоматической системы во время ее движения. • Запрещается препятствовать движению автоматической системы, так как это может привести к возникновению опасных ситуаций. • Всегда уделяйте особое внимание опасным местам, которые должны быть обозначены специальными символами и/или черно-желтыми полосами. • Во время использования селектора или устройства управления в режиме «Присутствие оператора» необходимо постоянно следить за тем, чтобы в радиусе действия подвижных механизмов системы не было людей. • Ворота могут начать двигаться в любой момент, без предварительного сигнала. • Всегда отключайте электропитание перед выполнением работ по чистке или техническому обслуживанию системы.

СПЕЦИАЛЬНО ОСТАВЛЕННАЯ ЧИСТОЙ СТРАНИЦА

## ВАЖНЫЕ УКАЗАНИЯ ПО ТЕХНИКЕ БЕЗОПАСНОСТИ ВО ВРЕМЯ УСТАНОВКИ ОБОРУДОВАНИЯ.

**ВНИМАНИЕ: НЕПРАВИЛЬНАЯ УСТАНОВКА МОЖЕТ ПРИВЕСТИ К СЕРЬЕЗНЫМ ПОВРЕЖДЕНИЯМ, СТРОГО СЛЕДУЙТЕ ПРИВЕДЕННЫМ НИЖЕ ИНСТРУКЦИЯМ. НАСТОЯЩАЯ ИНСТРУКЦИЯ ПРЕДНАЗНАЧЕНА ИСКЛЮЧИТЕЛЬНО ДЛЯ ПРОФЕССИОНАЛЬНЫХ УСТАНОВЩИКОВ И КВАЛИФИЦИРОВАННОГО ПЕРСОНАЛА.**



### 1. Условные обозначения



Этот символ обозначает раздел, требующий внимательного прочтения.



Этот символ обозначает раздел, связанный с вопросами безопасности.



Этот символ обозначает раздел, предназначенный для ознакомления конечного пользователя.

### 2. Назначение и ограничения в использовании

#### 2.1 Назначение

Автоматика SUPERFROG предназначена для автоматизации распашных ворот массой до 1500 кг.



Запрещается использовать устройство не по назначению и устанавливать его вразрез с указаниями, содержащимися в настоящей инструкции.

#### 2.2 Ограничения в использовании

Длина створки	< 4 м	4 м	5 м	6 м	7 м	8 м
Масса створки	1500 кг	1200 кг	1000 кг	800 кг	700 кг	600 кг

### 3. Нормы и стандарты

Came Cancelli Automatici применяет комплексную систему управления качеством, сертифицированную согласно ISO 9001:2000, и систему контроля охраны окружающей среды, сертифицированную согласно ISO 14001. Все производственные подразделения Came расположены на территории Италии.

Рассматриваемое изделие соответствует требованиям следующих стандартов: *смотрите декларацию о соответствии.*

### 4. Описание

#### 4.1 Автоматика

Это изделие разработано и изготовлено компанией CAME CANCELLI AUTOMATICI S.p.A в полном соответствии с действующими нормами безопасности. Автоматика состоит из монтажного основания, привода и нескольких рычагов. Монтажное основание изготовлено из стали, толщина которой по бокам основания составляет 1,5 мм, а на дне — 4 мм. Внутри основания находится привод с корпусом из литого под давлением чугуна. Внутри корпуса располагается неререверсивный червячный редуктор с винтовым зубчатым колесом, смазанный маслом типа SINCAT и оснащенный рычагом передачи.

#### 4.2 Технические данные

SUPERFROG

Питание блока управления: ~230/400 В, трехфазный, 50/60 Гц

Электропитание мотора: ~230/400 В, трехфазный, 50/60 Гц

Макс. потребляемый ток: 2,5 А

Мощность: 600 Вт

Макс. вращающий момент: 1000 Nm

Время открывания: 45 с (макс. 95°)

Передаточное отношение: 1/1800

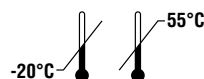
Обороты рычага: 0,35 об/м

Интенсивность работы: 50 %

Класс защиты: IP67

Масса: 189 кг

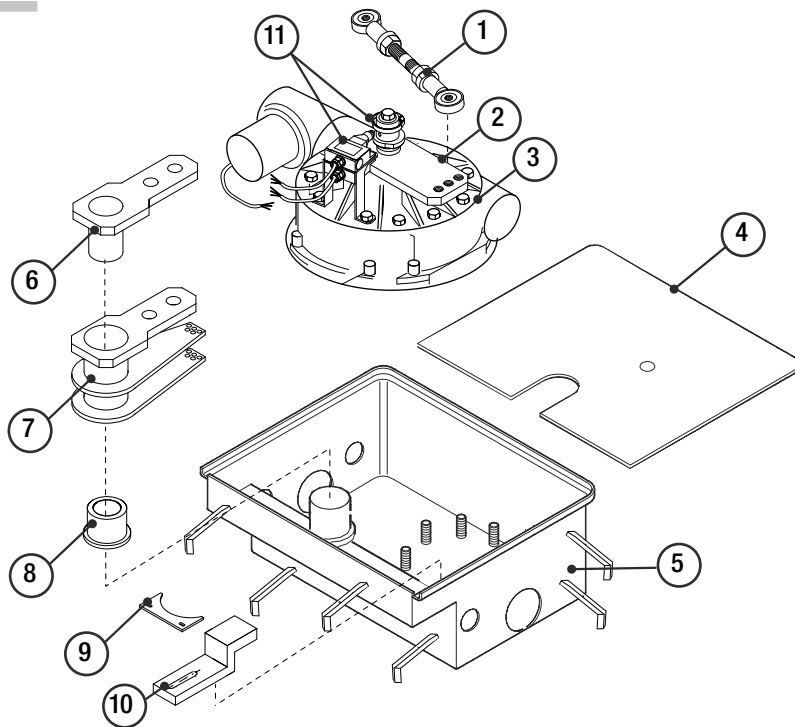
Класс изоляции:



### 4.3 Описание компонентов

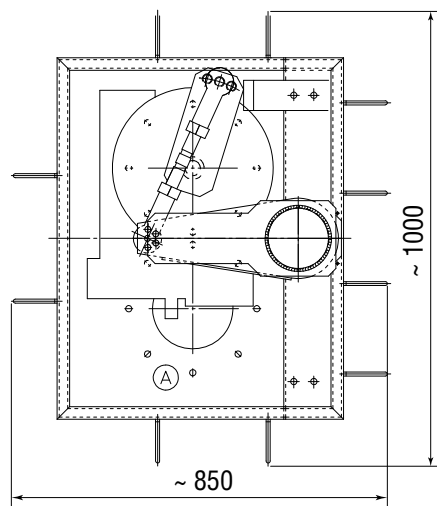
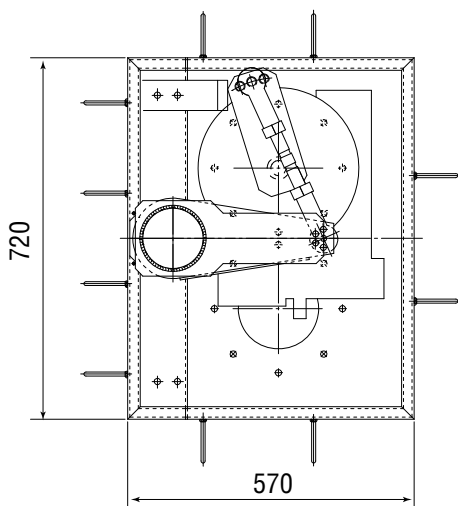
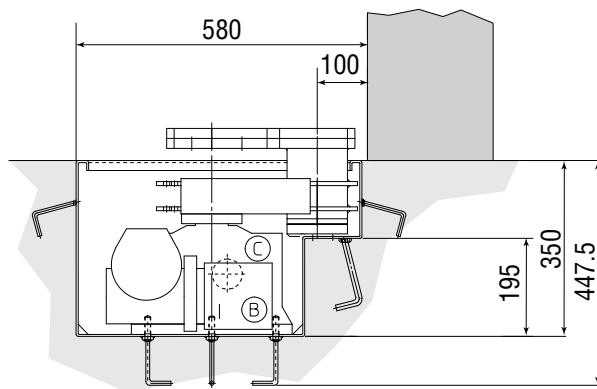
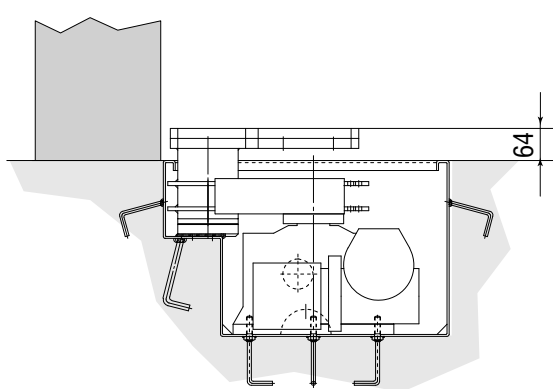
#### ПРИВОДНАЯ ГРУППА

- 1) Тяга
- 2) Рычажно-моторный узел
- 3) Привод
- 4) Крышка
- 5) Монтажное основание
- 6) Узел верхнего рычага
- 7) Рычажный узел
- 8) Бронзовая втулка
- 9) Вставка для отверстия
- 10) Упор корпуса
- 11) Концевые выключатели



### 4.4 Габаритные размеры

Размеры в мм



## 5. Монтаж

**!** Установка должна производиться квалифицированным персоналом в полном соответствии с требованиями действующих норм безопасности.

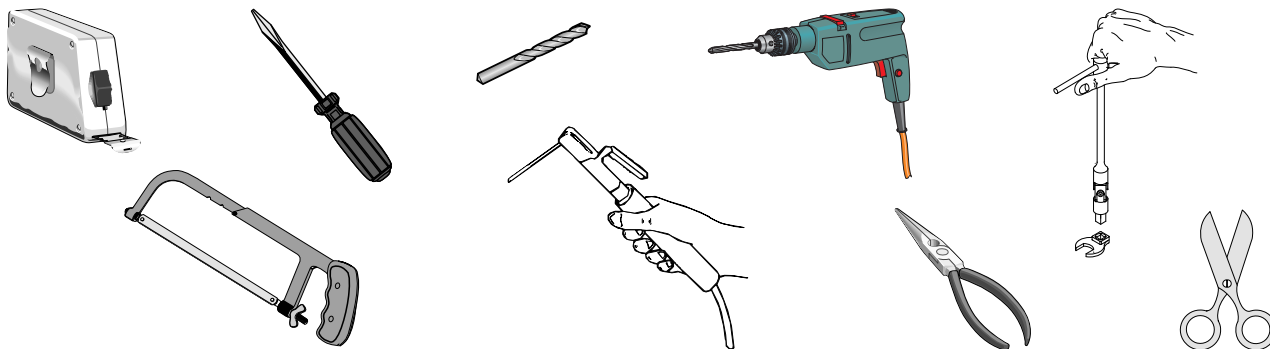
### 5.1 Предварительные проверки

**!** Перед началом монтажных работ выполните следующее:

- Питание блока управления осуществляется от отдельной линии с соответствующим автоматическим выключателем, расстояние между контактами должно быть не менее 3 мм.
- Приготовьте лотки и каналы для проводки кабеля, гарантирующие надежную защиту от механических повреждений.
- Подготовьте дренажную трубу, которая позволит избежать застоя воды, способного привести к окислению используемых материалов.
- $\oplus$  Убедитесь в том, чтобы между внутренними соединениями кабеля, обеспечивающими непрерывность контура безопасности, и другими токопроводящими частями была предусмотрена дополнительная изоляция.
- Проверьте, чтобы конструкция ворот была достаточно прочной, петли находились в исправном состоянии, а между подвижными и неподвижными механизмами системы не было трения.
- Проверьте наличие механических упоров открывания и закрывания.

### 5.2 Инструменты и материалы

Перед началом монтажных работ убедитесь в наличии всех необходимых инструментов и материалов, которые позволят произвести установку системы в полном соответствии с действующими нормами безопасности. На рисунке представлен минимальный набор инструментов, необходимых для проведения монтажных работ.



### 5.3 Типология кабелей и минимальные сечения

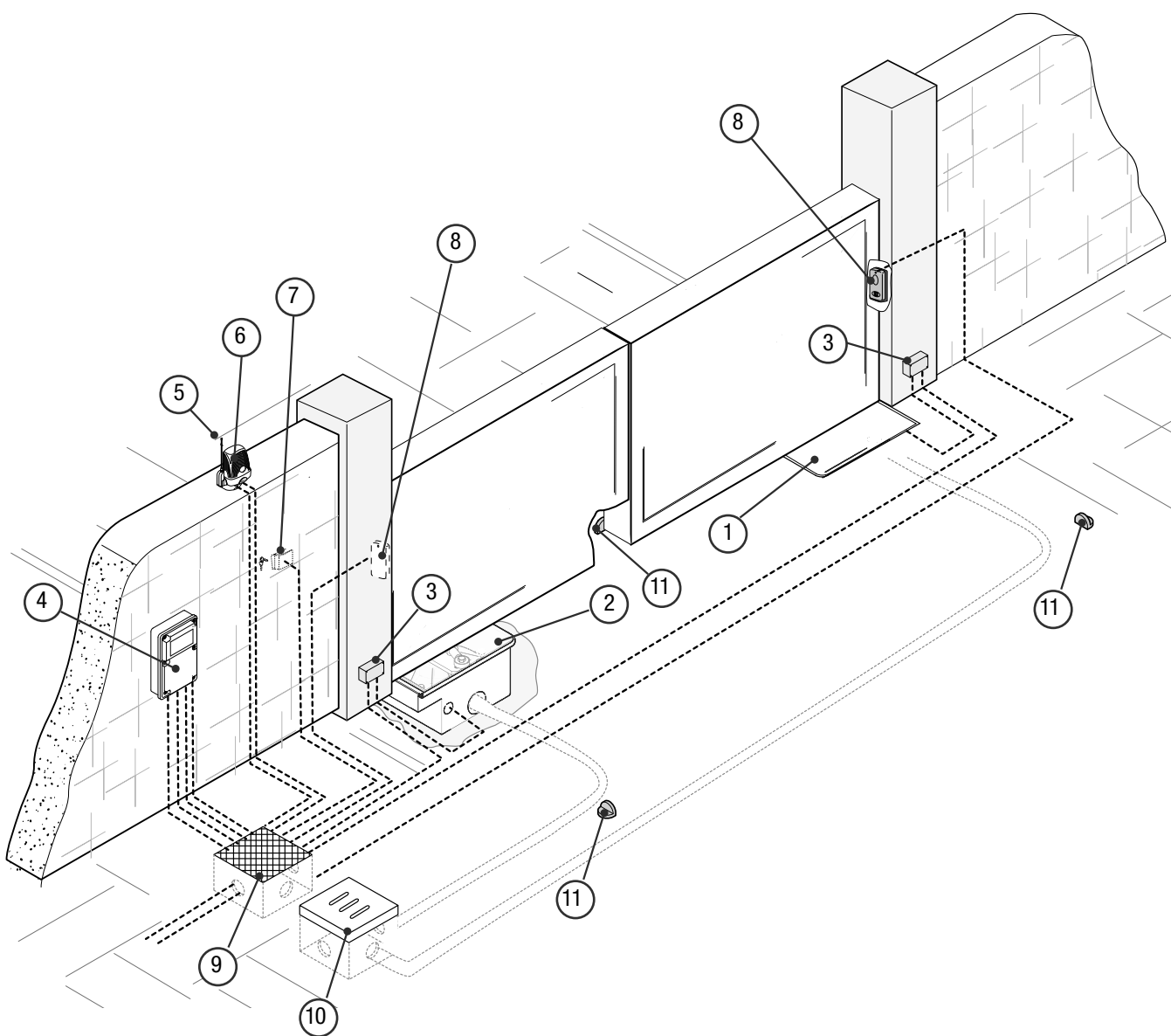
Подключение	Тип кабеля	Длина кабеля 1 < 10 м	Длина кабеля 10 < 20 м	Длина кабеля 20 < 30 м
Питание блока управления 230/400 В 3Ф	FROR CEI 20-22 CEI EN 50267-2-1	4G x 1,5 мм <sup>2</sup>	4G x 2,5 мм <sup>2</sup>	4G x 4 мм <sup>2</sup>
Питание мотора 230/400 В 3Ф		4G x 1 мм <sup>2</sup>	4G x 1,5 мм <sup>2</sup>	4G x 2,5 мм <sup>2</sup>
Сигнальная лампа		2 x 0,5 мм <sup>2</sup>	2 x 1 мм <sup>2</sup>	2 x 1,5 мм <sup>2</sup>
Фотоэлементы-передатчики		2 x 0,5 мм <sup>2</sup>	2 x 0,5 мм <sup>2</sup>	2 x 0,5 мм <sup>2</sup>
Фотоэлементы-приемники		4 x 0,5 мм <sup>2</sup>	4 x 0,5 мм <sup>2</sup>	4 x 0,5 мм <sup>2</sup>
Электропитание аксессуаров		2 x 0,5 мм <sup>2</sup>	2 x 0,5 мм <sup>2</sup>	2 x 1 мм <sup>2</sup>
Устройства управления и безопасности		2 x 0,5 мм <sup>2</sup>	2 x 0,5 мм <sup>2</sup>	2 x 0,5 мм <sup>2</sup>
Подключение концевых выключателей		4 x 0,5 мм <sup>2</sup>	4 x 0,5 мм <sup>2</sup>	4 x 0,5 мм <sup>2</sup>
Подключение антенны	RG58	макс. 10 м		

Важное примечание: если длина кабеля отличается от приведенной в таблице, то необходимо определить надлежащее сечение кабеля исходя из фактической потребляемой мощности устройства в соответствии с указаниями стандарта CEI EN 60204-1.

Для последовательных подключений, предусматривающих большую нагрузку на тот же участок цепи, значения в таблице должны быть пересмотрены с учетом реальных показателей потребления и фактических расстояний. При подключении устройств, не рассматриваемых в данной инструкции, следует руководствоваться технической документацией соответствующего изделия.

## 5.4 Вариант системы

- 1) Правосторонняя приводная группа (привод MD + монтажное основание CD)
- 2) Левосторонняя приводная группа (привод MS + монтажное основание CS)
- 3) Разветвительная коробка для подключений
- 4) Блок управления
- 5) Приемная антенна
- 6) Сигнальная лампа
- 7) Ключ-выключатель
- 8) Фотоэлементы безопасности
- 9) Разветвительный колодец для подключений
- 10) Дренажный колодец
- 11) Механические упоры концевых положений



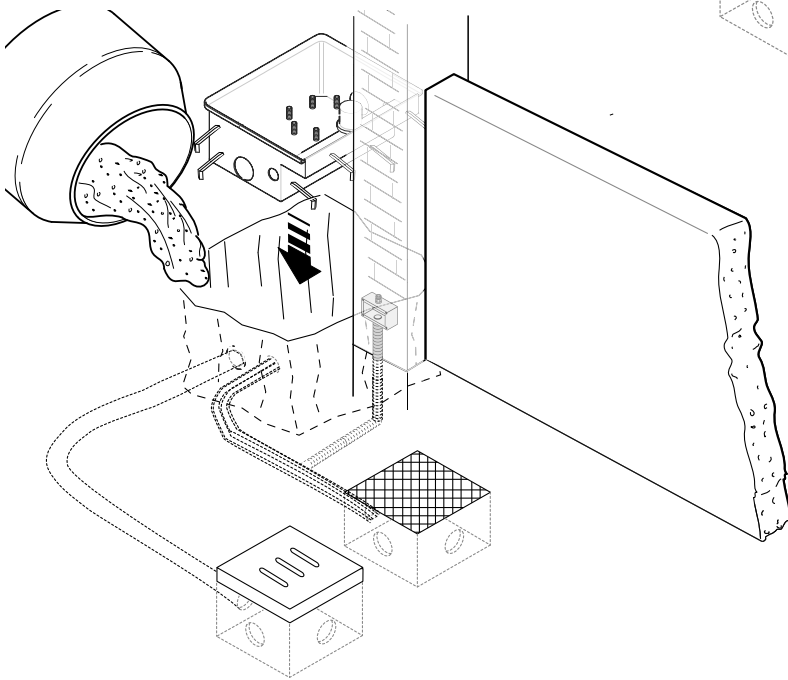
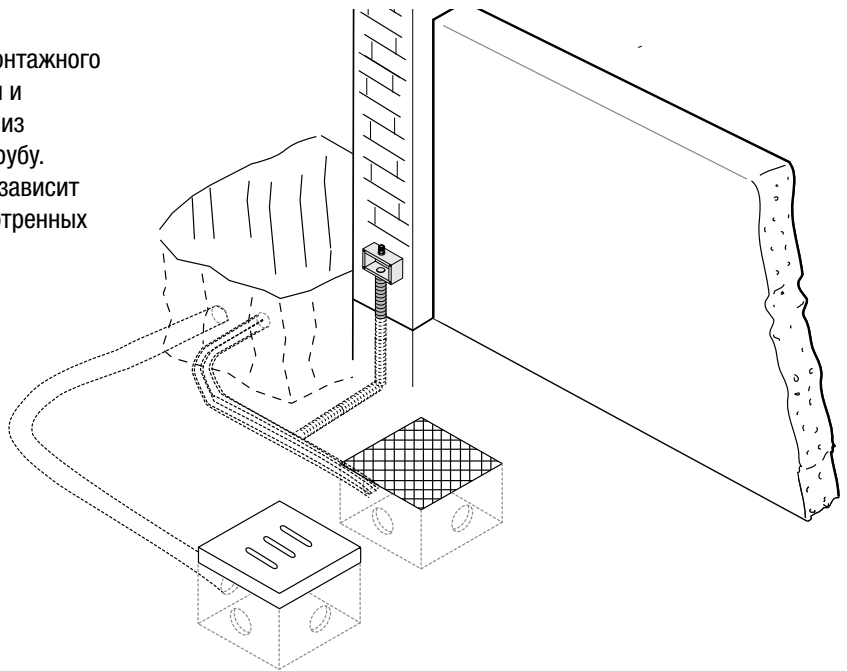
## 5.5 Подготовка монтажного основания



Приведенные ниже рисунки носят иллюстративный характер, так как пространство для крепления автоматики и аксессуаров может меняться от случая к случаю. Таким образом, выбор наиболее подходящего решения должен осуществляться установщиком на месте.

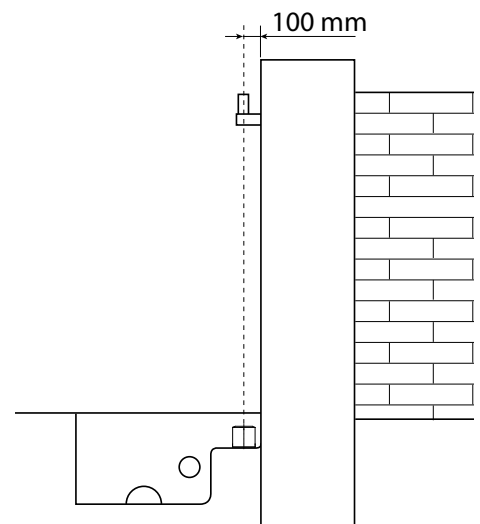
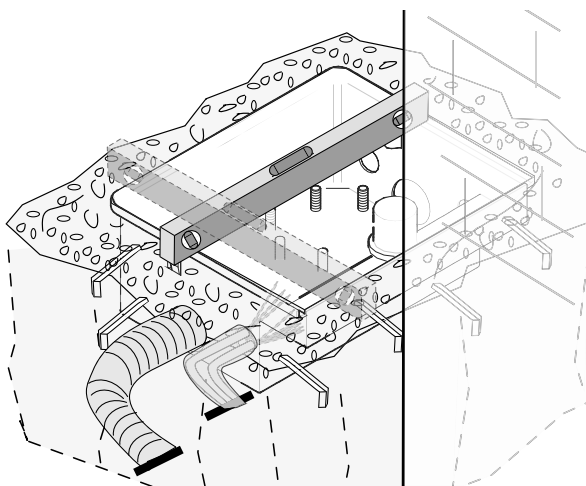
Важное примечание: на приведенных ниже рисунках показана процедура установки правостороннего монтажного основания (CD).

- Произведите выемку грунта для размещения монтажного основания, подготовьте разветвительные коробки и гофрированные трубы для подключений, идущих из разветвительного колодца, а также дренажную трубу. Важное примечание: требуемое количество труб зависит от варианта автоматической системы и предусмотренных дополнительных устройств.



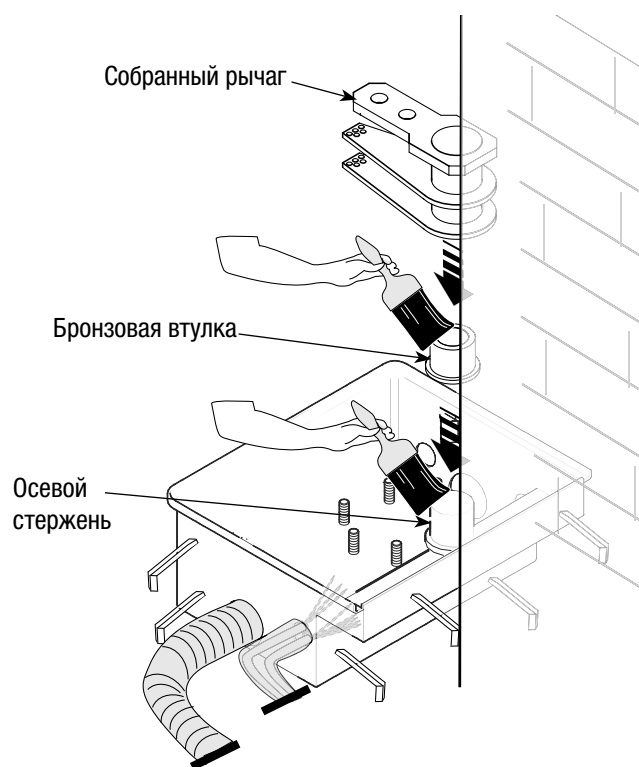
- Заполните яму цементом и погрузите в него монтажное основание, обращая особое внимание на то, чтобы гофрированные и дренажная трубы проходили через специально предназначенные для них отверстия.

- Выровняйте верхний край монтажного основания с уровнем земли и установите стержень так, чтобы он располагался на одной оси с верхней точкой ворот.

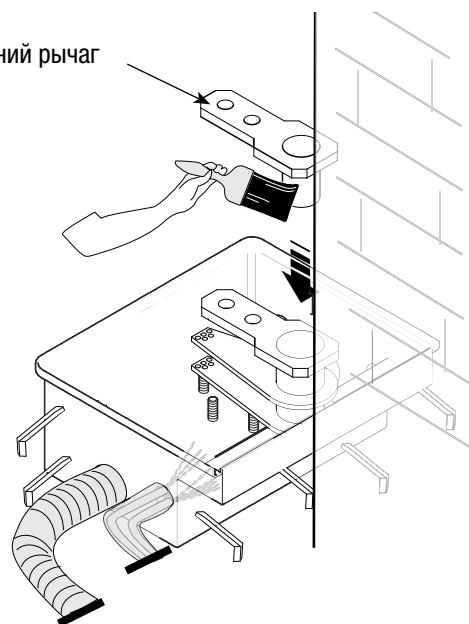




- Смажьте стержень монтажного основания, бронзовую втулку, рычажный узел и узел верхнего рычага. Установите всё так, как показано на рисунке.

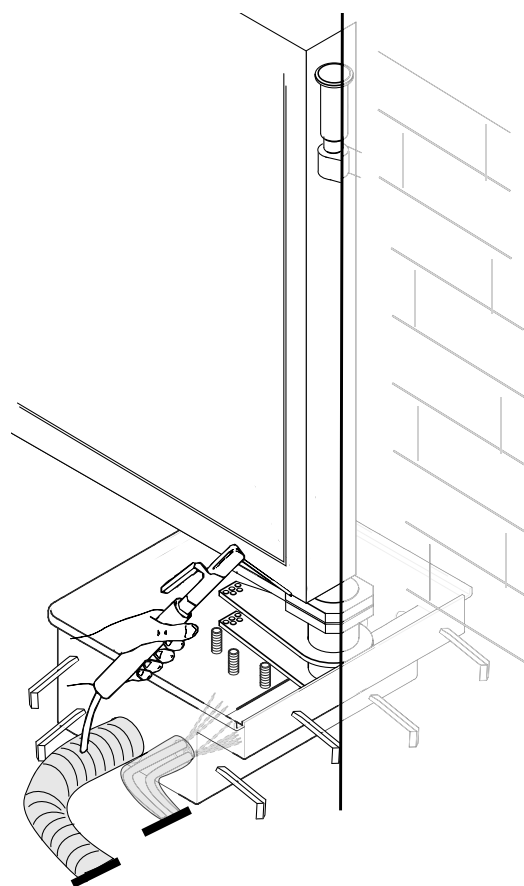
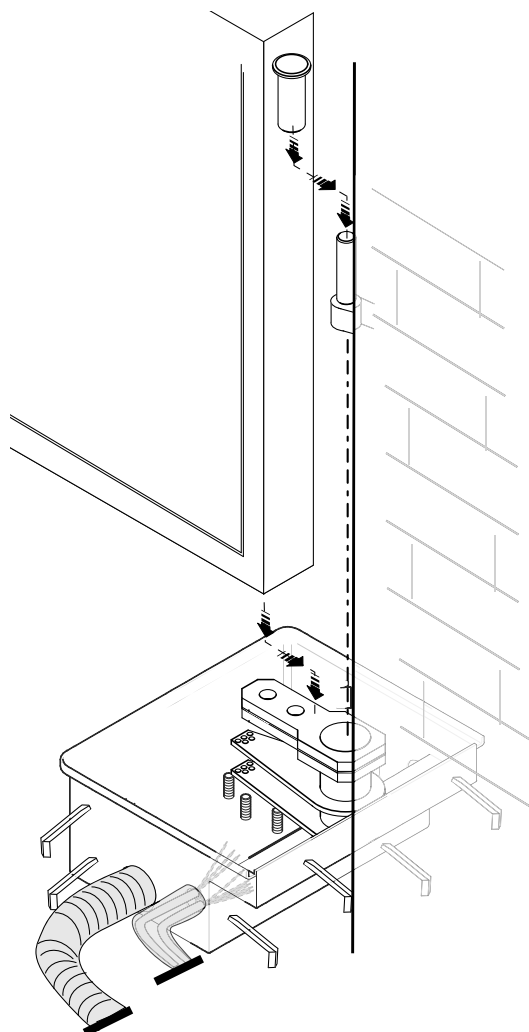


Собранный верхний рычаг



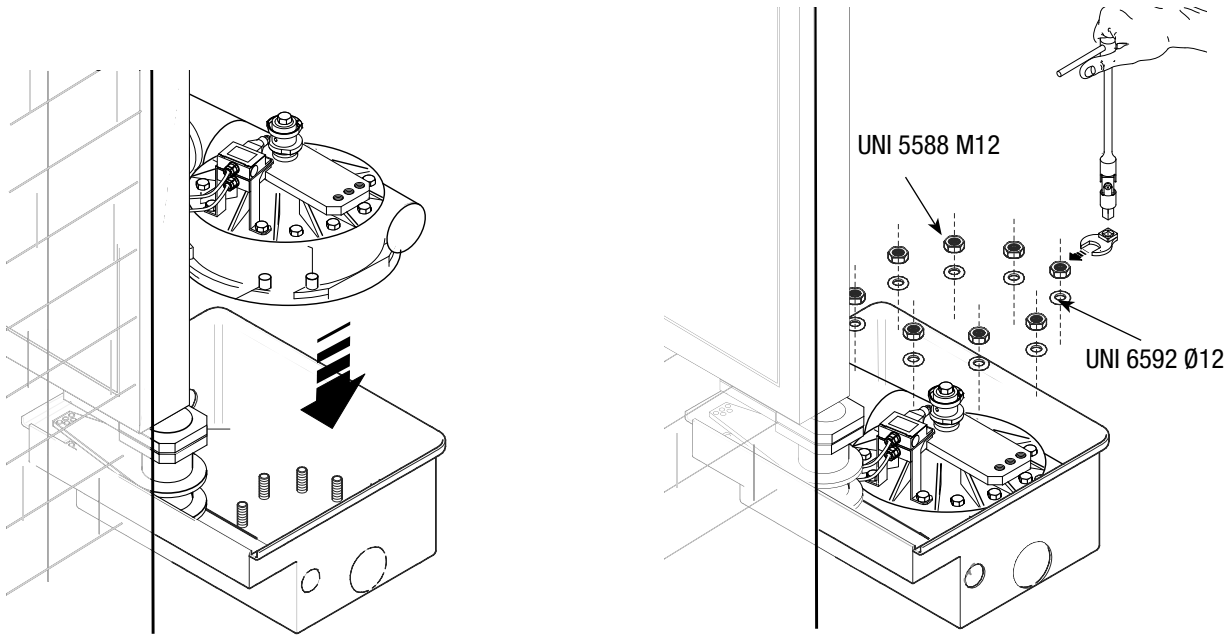
- Установите створку на верхний рычажный узел, обращая внимание на то, чтобы верхний край ворот занимал правильное положение.

Приварите посредством надлежащих сварных швов створку к узлу верхнего рычага.

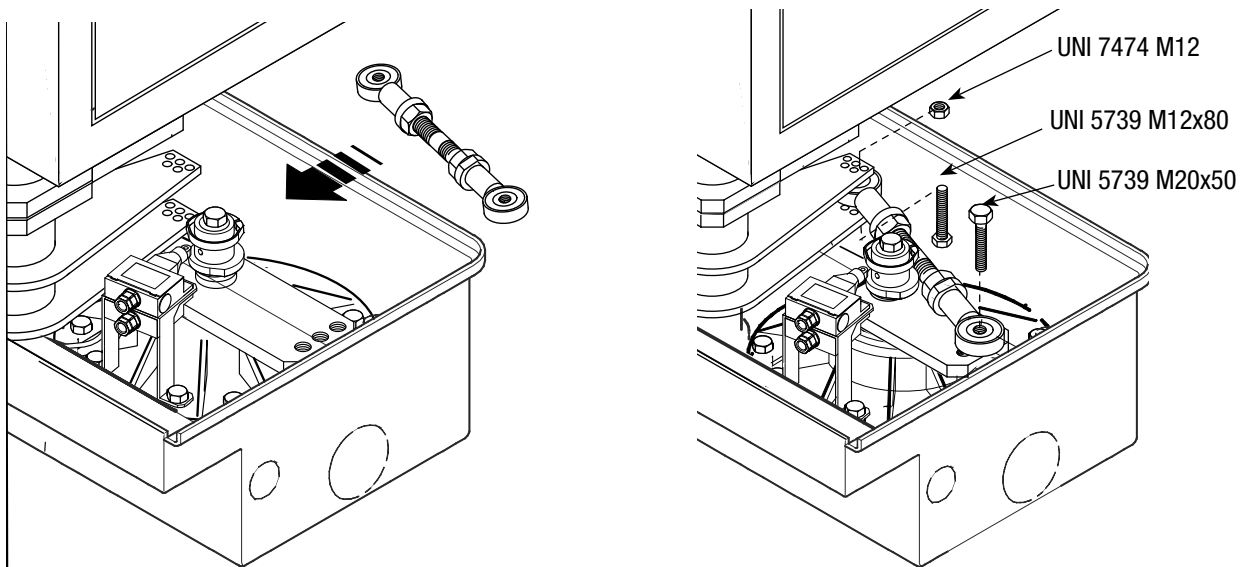


## 5.6 Монтаж приводной группы

Важно! При монтаже приводной группы необходимо использовать следующие инструменты: шайбы, сделанные из нержавеющей стали, и два крайних болта привода (MD) без защитного ключа с храповым механизмом.

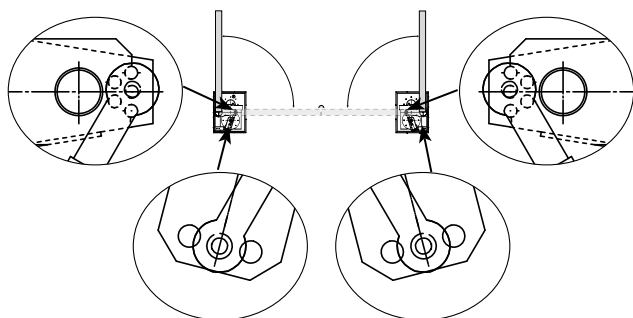


- Установите и зафиксируйте тягу между мотором и рычажным узлом, вставив болты в отверстия и затянув гайки.

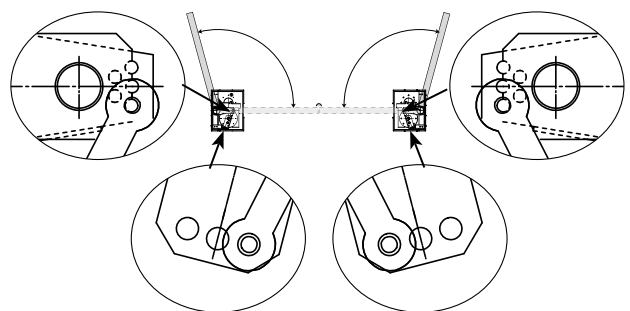


Важное примечание: рычаги оснащены несколькими отверстиями, которые позволяют отрегулировать желаемый угол открывания створок.

ОТКРЫВАНИЕ НА 90°

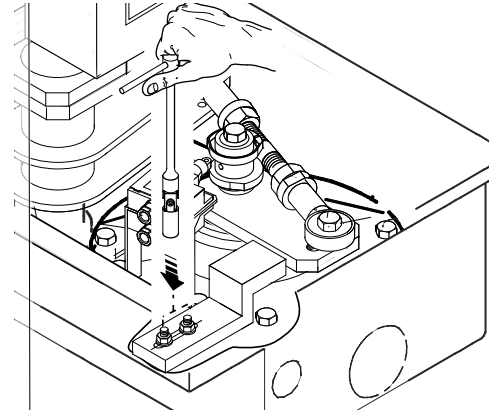
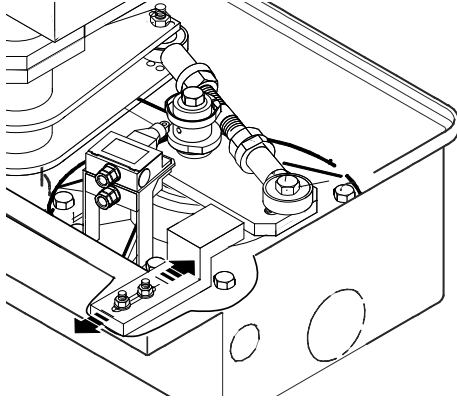


ОТКРЫВАНИЕ НА 95°



- При закрытом положении створки установите упор монтажного основания в притык к рычажно-моторному узлу и зафиксируйте его.

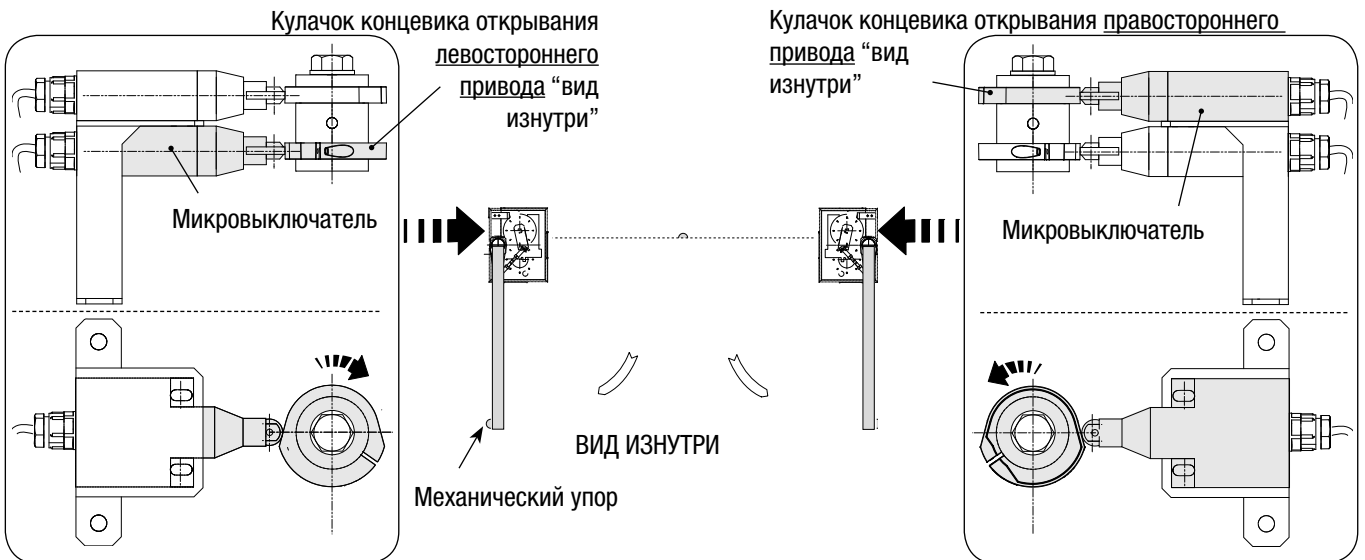
**Важное примечание:** перед выполнением процедуры разблокируйте привод (см. параграф 5.8 на стр.10).



## 5.7 Регулировка концевиков

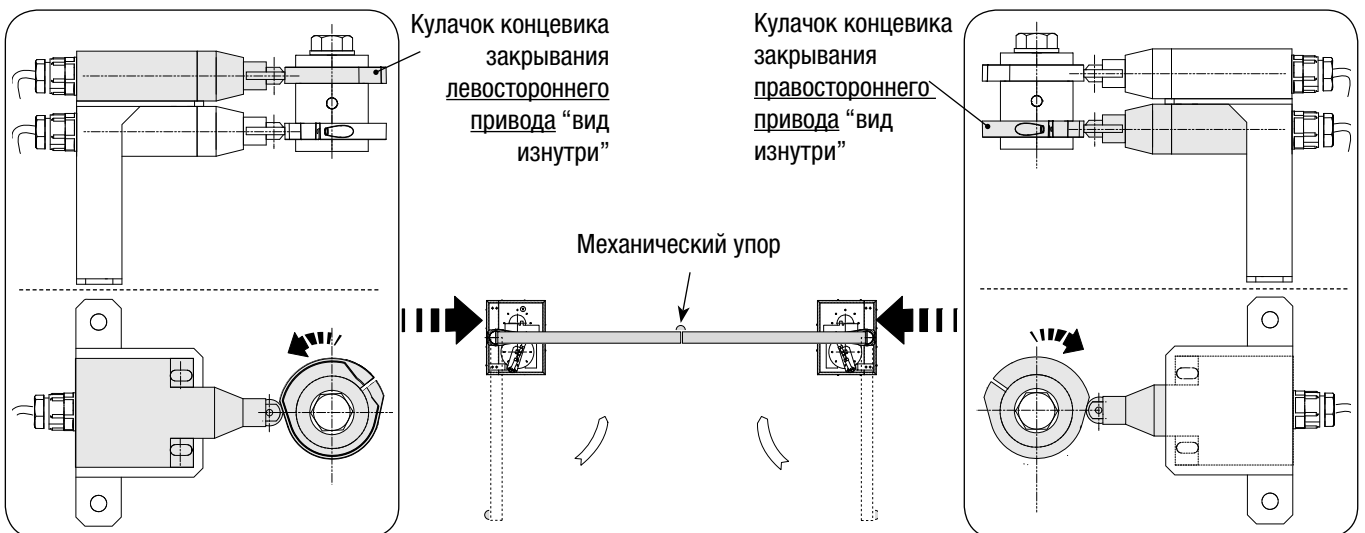
Регулировка концевика открывания:

- Разблокируйте приводы, откройте створки до упора открывания. Активируйте микровыключатели, вращая кулачки по часовой стрелке для левостороннего привода (вид изнутри) или против часовой стрелки для правостороннего привода (см. прилагающиеся ниже рисунки). Наконец, зафиксируйте кулачки с помощью прилагающихся болтов.

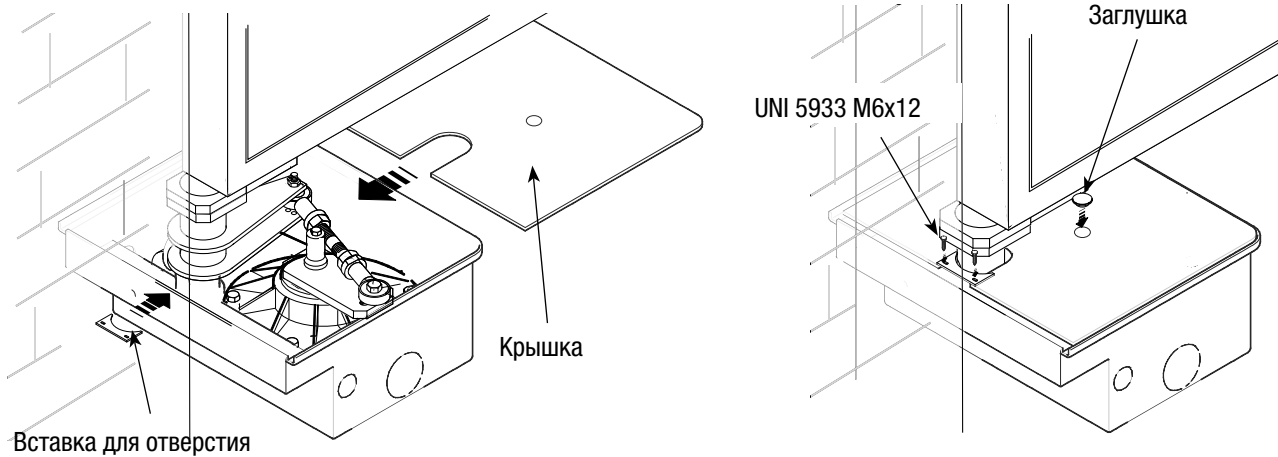


Регулировка концевика закрывания:

- Разблокируйте приводы, откройте створки до упора закрывания. Активируйте микровыключатели, вращая кулачки против часовой стрелки для левостороннего привода (вид изнутри) или по часовой стрелке для правостороннего привода (см. прилагающиеся ниже рисунки). Наконец, зафиксируйте кулачки с помощью прилагающихся болтов.



- Выполнив все необходимые регулировки и электрические подключения (см. следующий раздел), установите крышку на монтажное основание, установите вставку для отверстия и вставьте заглушку в крышку.



## 5.8 Ручная разблокировка привода

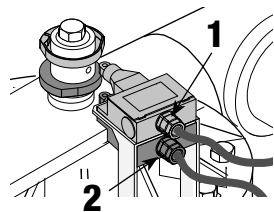
- Вытащите заглушку, отверните винт рычажно-моторного узла против часовой стрелки, чтобы сдвинуть створку ручную.



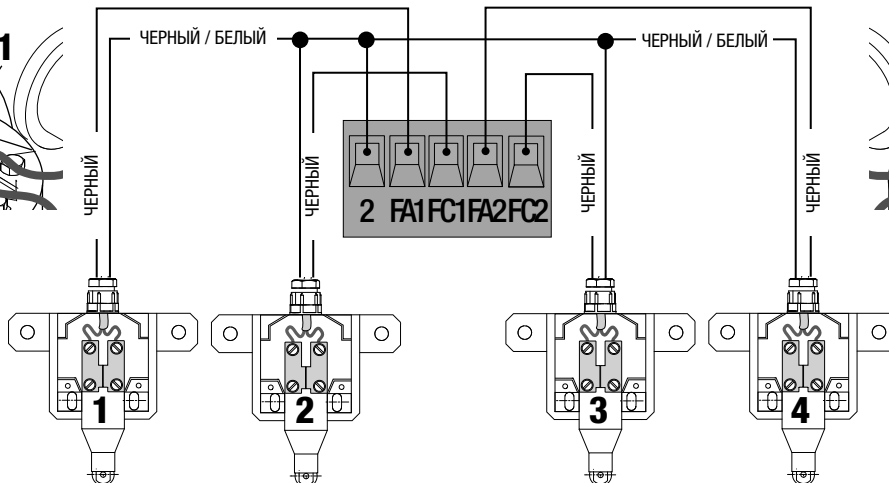
## 6. Электрические подключения к блоку управления ZM3ES

### 6.1 Электрические подключения концевых выключателей

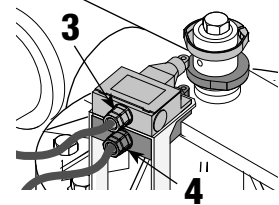
1) Подключение концевых выключателя открывания при замедленном открывании



2) Подключение концевых выключателя закрывания при замедленном открывании



3) Подключение концевых выключателя закрывания при замедленном закрывании

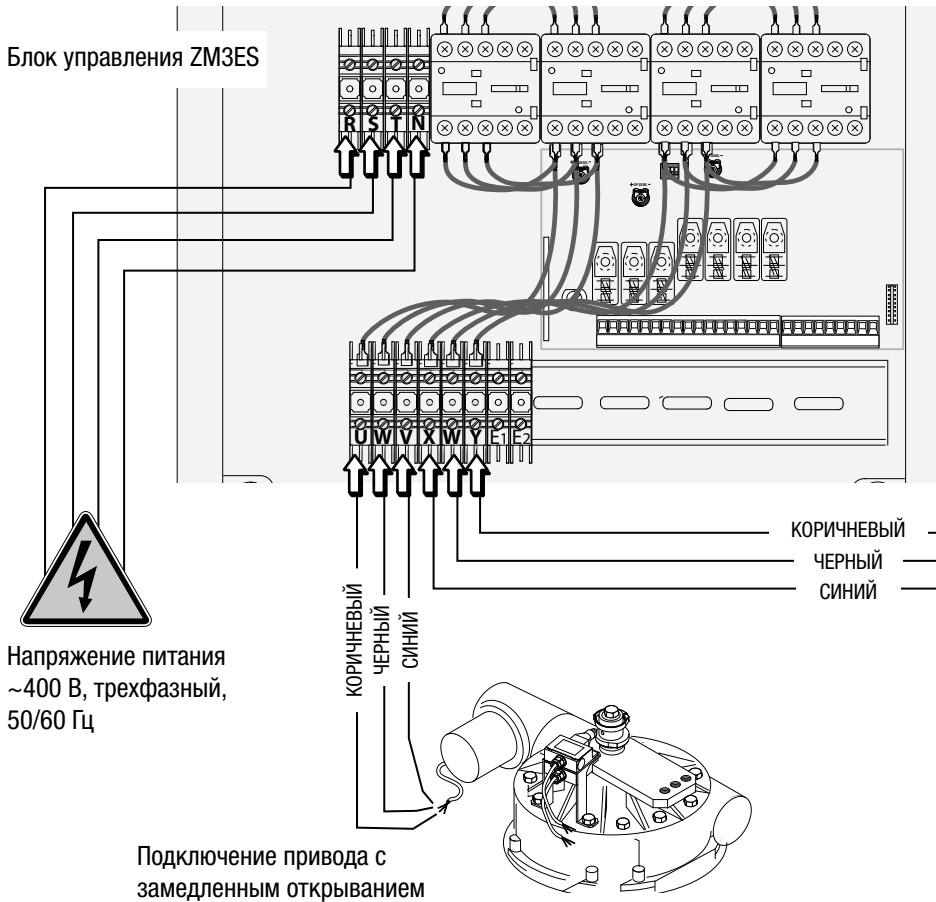


4) Подключение концевых выключателя открывания при замедленном закрывании

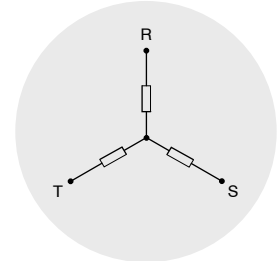
**Важное примечание:** установите в меню блока управления конфигурацию концевых выключателей в виде нормально-замкнутых контактов.

## 6.2 Электрические подключения приводов

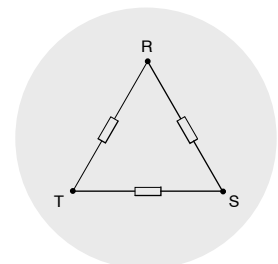
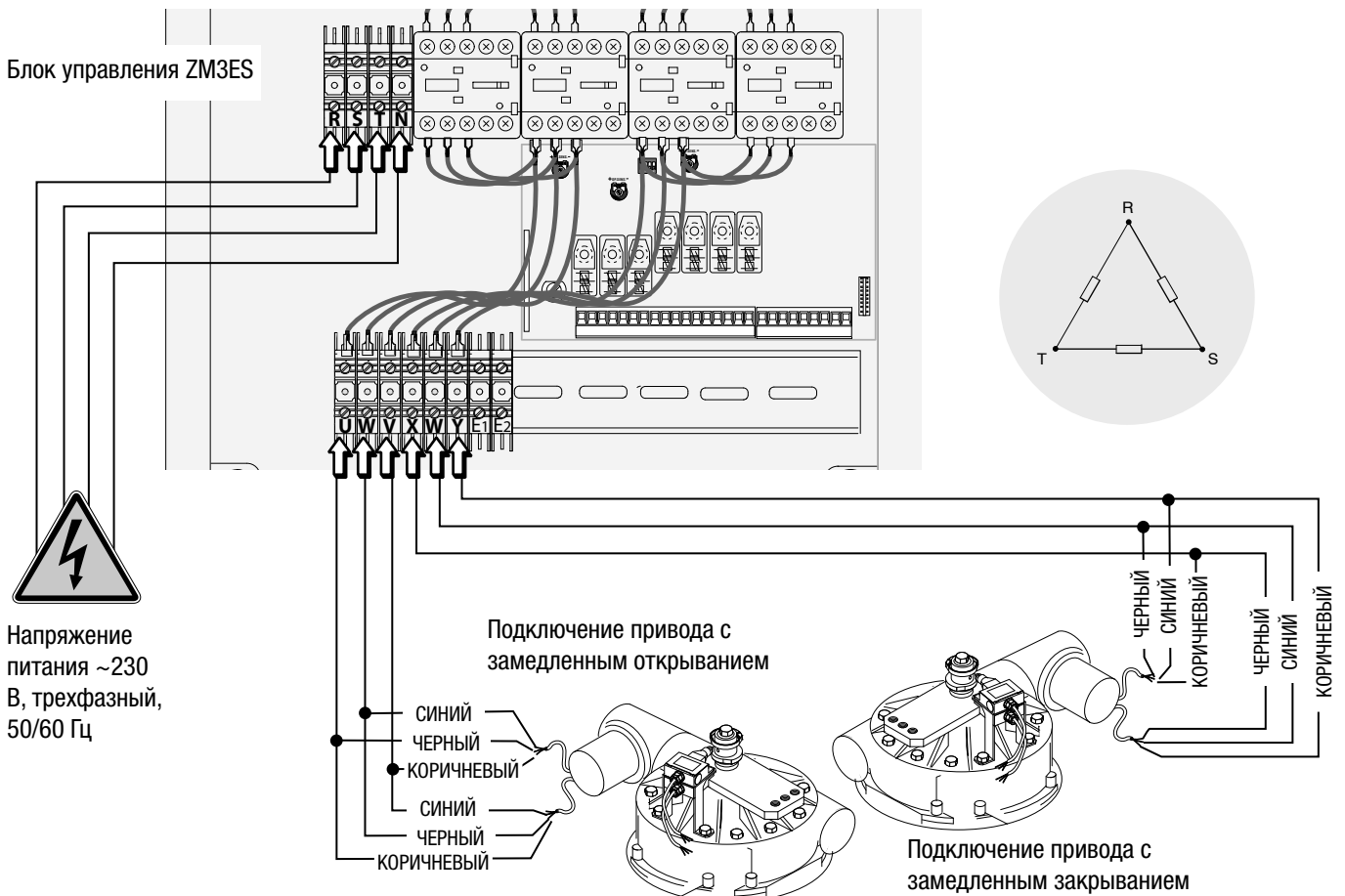
### Подключение привода к блоку управления, питающемуся 400 В трехфазного тока



Чтобы выполнить электрические подключения, рекомендуется использовать разветвительный колодец и разветвительные коробки. Чтобы получить более подробную информацию о настройках и регулировках системы, ознакомьтесь с технической документацией, прилагающейся к блоку управления.



### Подключение привода к блоку управления, питающемуся 230 В трехфазного тока



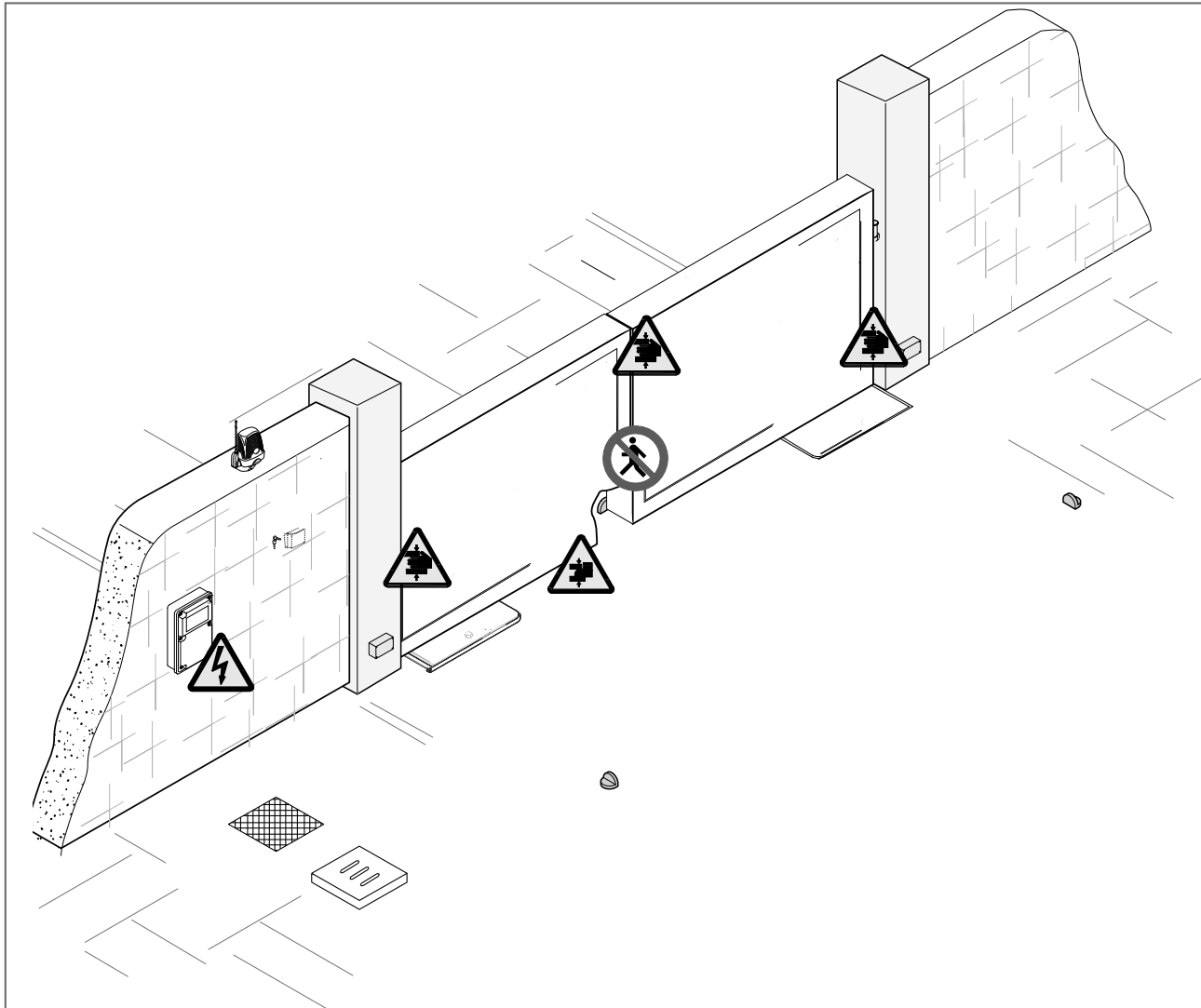
## 7. Инструкции по технике безопасности

### Важные инструкции по технике безопасности

Это изделие должно использоваться исключительно по назначению. Любое другое применение, не предусмотренное в данной инструкции, рассматривается как опасное. Фирма-изготовитель не несет никакой ответственности за ущерб, нанесенный неправильным использованием системы.

Избегайте контакта с петлями или другими подвижными механизмами системы во избежание травм. Запрещается находиться в зоне действия автоматической системы во время ее движения.

Запрещается препятствовать движению автоматической системы, так как это может привести к возникновению опасных ситуаций.



Не разрешайте детям находиться или играть в зоне действия автоматической системы. Держите передатчики и другие командные устройства в недоступном для детей месте во избежание непроизвольного запуска системы.

При возникновении малейшей неисправности немедленно прекратите использование оборудования.



Осторожно. Возможно травмирование рук.



Опасность поражения электрическим током.




Осторожно. Возможно травмирование ног.



Запрещен проход во время работы оборудования.

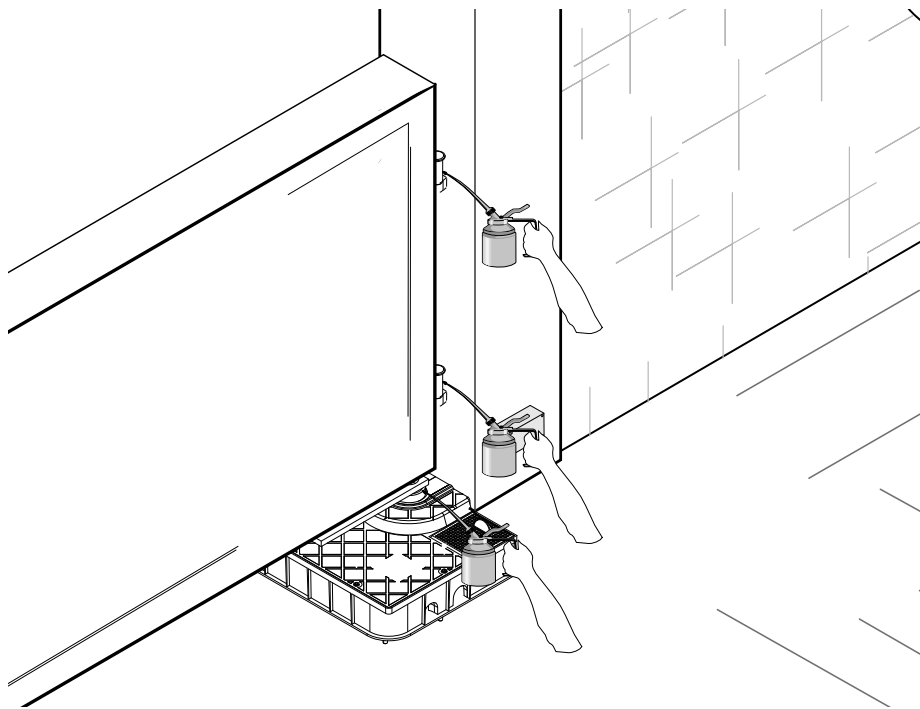
## 8. Техническое обслуживание

### 8.1 Периодическое техническое обслуживание

 Пользователем должны периодически выполняться следующие работы: чистка фотоэлементов, контроль за правильной работой устройств безопасности и за отсутствием препятствий для работы автоматики.

Кроме того, рекомендуется периодически контролировать состояние смазки и проверять оборудование на наличие возможного ослабления креплений.

- Чтобы проверить эффективность работы устройств безопасности, необходимо провести предметом перед фотоэлементами во время закрывания ворот. Если створка меняет направление движения, то фотоэлементы исправны. Это единственная работа по техническому обслуживанию оборудования, выполняемая при включенном питании ворот.
- Перед выполнением работ по техническому обслуживанию отключите питание во избежание возникновения опасных ситуаций, вызванных произвольным движением ворот.
- Для чистки фотоэлементов используйте слегка увлажненную водой мягкую тряпку. Запрещается использовать растворяющие или другие химические вещества, так как они могут вывести оборудование из строя.
- Смазывайте шарнирные соединения густой смазкой каждый раз, когда появляются аномальные вибрации или скрип, так, как показано на рисунке.
- Проверьте, чтобы в зоне действия фотоэлементов не было растительности и препятствий для движения ворот.




### 8.2 Устранение неисправностей

НЕИСПРАВНОСТИ	ВОЗМОЖНЫЕ ПРИЧИНЫ НЕПОЛАДКИ	ПРОВЕРКА И УСТРАНЕНИЕ
Створка ворот не двигается.	<ul style="list-style-type: none"><li>• Нет напряжения питания.</li><li>• Разблокирован привод.</li><li>• Разрядились батарейки брелока-передатчика.</li><li>• Сломан брелок-передатчик.</li><li>• Кнопка остановки заедает или сломана.</li><li>• Кнопка открывания/закрывания ворот или ключ-выключатель заедает.</li></ul>	<ul style="list-style-type: none"><li>• Проверьте наличие сетевого электропитания.</li><li>• Заблокируйте привод.</li><li>• Замените батарейки.</li><li>• Обратитесь в сервисную службу.</li><li>• Обратитесь в сервисную службу.</li><li>• Обратитесь в сервисную службу.</li></ul>
Ворота только открываются.	<ul style="list-style-type: none"><li>• Срабатывают фотоэлементы.</li></ul>	<ul style="list-style-type: none"><li>• Проверьте чистоту и исправность фотоэлементов.</li><li>• Обратитесь в сервисную службу.</li></ul>
Не работает сигнальная лампа.	<ul style="list-style-type: none"><li>• Лампочка перегорела.</li></ul>	<ul style="list-style-type: none"><li>• Обратитесь в сервисную службу.</li></ul>

Журнал периодического технического обслуживания, заполняемый пользователем (каждые 6 месяцев)

Дата	Заметки	Подпись

### 8.3 Внеплановое техническое обслуживание

 Эта таблица необходима для записи внеплановых работ по обслуживанию и ремонту оборудования, выполненных специализированными предприятиями.  
Важное примечание: ремонт оборудования должен осуществляться квалифицированными специалистами.

#### Журнал внепланового технического обслуживания и ремонта


Печать монтажника	ФИО оператора
	Дата проведения работ
	Подпись техника
	Подпись заказчика
Выполненные работы _____	
_____	
_____	
Печать монтажника	ФИО оператора
	Дата проведения работ
	Подпись техника
	Подпись заказчика
Выполненные работы _____	
_____	
_____	
Печать монтажника	ФИО оператора
	Дата проведения работ
	Подпись техника
	Подпись заказчика
Выполненные работы _____	
_____	
_____	



Печать монтажника	ФИО оператора
	Дата проведения работ
	Подпись техника
	Подпись заказчика
Выполненные работы _____	

Печать монтажника	ФИО оператора
	Дата проведения работ
	Подпись техника
	Подпись заказчика
Выполненные работы _____	

## 9. Утилизация отходов

 В качестве гарантии защиты и охраны окружающей среды компания CAME CANCELLI AUTOMATICI S.p.A внедряет на территории своих учреждений систему управления окружающей средой, сертифицированную и полностью соответствующую международному стандарту UNI EN ISO 14001. Мы убедительно просим вас продолжить начатую работу по защите окружающей среды, лежащую в основе оперативных и рыночных стратегий компании, следуя этим простым инструкциям по утилизации использованных материалов.

### УТИЛИЗАЦИЯ УПАКОВКИ

Элементы упаковки (картон, пластмасса и т.д.) ассимилируются как твердые отходы и могут быть утилизированы без каких-либо проблем посредством дифференцированного сбора и последующей переработки. Прежде чем приступить к работе, всегда целесообразно проверить особые нормативы, действующие на территории установки изделия.

**НЕ ЗАГРЯЗНЯЙТЕ ОКРУЖАЮЩУЮ СРЕДУ!**

### УТИЛИЗАЦИЯ ИЗДЕЛИЯ

Наши изделия изготовлены из разных материалов. Большая их часть (алюминий, пластмасса, сталь, электрические кабели) ассимилируется как городские твердые отходы. Они могут быть переработаны в авторизованных центрах после сбора и дифференцированной утилизации. Другие компоненты (электронные платы, элементы питания и т.д.), напротив, могут содержать загрязняющие вещества. Поэтому их необходимо извлечь и передать авторизованным фирмам, специализирующимся на их утилизации. Прежде чем приступить к работе, всегда целесообразно проверить особые нормативы, действующие на территории утилизации изделия.

**НЕ ЗАГРЯЗНЯЙТЕ ОКРУЖАЮЩУЮ СРЕДУ!**

## 10. Декларация о соответствии



### ЗАЯВЛЕНИЕ ИЗГОТОВИТЕЛЯ

В соответствии с приложением II В Директивы по оборудованию 98/37/CE



CAME Cancelli Automatici S.p.A.  
via Martiri della Libertà, 15  
31030 Доссон-ди-Казьер - Тревизо - ИТАЛИЯ  
Тел.: (+39) 0422 4940 – Факс: (+39) 0422 4941  
Веб-сайт: www.came.it - Адрес электронной почты: info@came.it

#### ВАЖНОЕ ПРЕДУПРЕЖДЕНИЕ!

Запрещается запуск изделия(ий), упомянутого в настоящей декларации, до его монтажа и/или установки в полном соответствии с положениями Директивы по оборудованию 98/37/CEE.

заявляет под собственную ответственность о том, что перечисленные ниже изделия, предназначенные для автоматизации ворот:

**FROG-MD / FROG-CD / FROG-MS / FROG-CS**

удовлетворяют основным требованиям и положениям, установленным перечисленными ниже Директивами, а также разделам соответствующих нормативов, в частности:

98/37/CE - 98/79/CE	Директива по оборудованию
98/336/CEE - 92/31/CEE	Директива по электромагнитной совместимости
73/23/CEE - 93/68/CE	Директива по низковольтному электрооборудованию
89/106/CEE	Директива по строительным материалам

EN 13241-1	EN 12635	EN 61000-6-2
EN 12453	EN 12978	EN 61000-6-3
EN 12445	EN 60335-1	EN 60204-1

ДИРЕКТОР-РАСПОРЯДИТЕЛЬ  
Андреа Менуццо



РУССКИЙ - Код руководства: 119AU03 версия 1.1 08/2010 © CAME cancelli automatici s.p.a.  
 Компания CAME cancelli automatici S.p.A. сохраняет за собой право на изменение содержащейся в этой инструкции информации в любое время и без предварительного уведомления.

<b>CAME France S.a.</b> 7, Rue Des Haras Z.I. Des Hautes Patures 92737 Nanterre Cedex ☎ (+33) 1 46 13 05 05 📠 (+33) 1 46 13 05 00	FRANCE	GERMANY	<b>CAME Gmbh Seefeld</b> Akazienstrasse, 9 16356 Seefeld Bei Berlin ☎ (+49) 33 3988390 📠 (+49) 33 39883985
<b>CAME Automatismes S.a.</b> 3, Rue Odette Jasse 13015 Marseille ☎ (+33) 4 95 06 33 70 📠 (+33) 4 91 60 69 05	FRANCE	U.A.E.	<b>CAME Gulf Fze</b> Office No: S10122a2o210 P.O. Box 262853 Jebel Ali Free Zone - Dubai ☎ (+971) 4 8860046 📠 (+971) 4 8860048
<b>CAME Automatismos S.a.</b> C/Juan De Mariana, N. 17-local 28045 Madrid ☎ (+34) 91 52 85 009 📠 (+34) 91 46 85 442	SPAIN	RUSSIA	<b>CAME Rus</b> <b>Umc Rus Lic</b> Ul. Otradnaya D. 2b, Str. 2, office 219 127273, Moscow ☎ (+7) 495 739 00 69 📠 (+7) 495 739 00 69 (ext. 226)
<b>CAME United Kingdom Ltd.</b> Unit 3 Orchard Business Park Town Street, Sandiacre Nottingham - Ng10 5bp ☎ (+44) 115 9210430 📠 (+44) 115 9210431	GREAT BRITAIN	PORTUGAL	<b>CAME Portugal</b> <b>Ucj Portugal Unipessoal Lda</b> Rua Liebig, nº 23 2830-141 Barreiro ☎ (+351) 21 207 39 67 📠 (+351) 21 207 39 65
<b>CAME Group Benelux S.a.</b> Zoning Ouest 7 7860 Lessines ☎ (+32) 68 333014 📠 (+32) 68 338019	BELGIUM	INDIA	<b>CAME India</b> <b>Automation Solutions Pvt. Ltd</b> A - 10, Green Park 110016 - New Delhi ☎ (+91) 11 64640255/256 📠 (+91) 2678 3510
<b>CAME Americas Automation Llc</b> 11345 NW 122nd St. Medley, FL 33178 ☎ (+1) 305 433 3307 📠 (+1) 305 396 3331	U.S.A	ASIA	<b>CAME Asia Pacific</b> 60 Alexandra Terrace #09-09 Block C, The ComTech 118 502 Singapore ☎ (+65) 6275 8426 📠 (+65) 6275 5451
<b>CAME Gmbh</b> Kornwestheimer Str. 37 70825 Korntal Munchingen Bei Stuttgart ☎ (+49) 71 5037830 📠 (+49) 71 50378383	GERMANY		

**CAME Cancelli Automatici S.p.a.**  
 Via Martiri Della Libertà, 15  
 31030 Dosson Di Casier (Tv)  
 ☎ (+39) 0422 4940  
 📠 (+39) 0422 4941  
 Informazioni Commerciali 800 848095

ITALY

ITALY

**CAME Sud s.r.l.**  
 Via F. Imperato, 198  
 Centro Mercato 2, Lotto A/7  
 80146 Napoli  
 ☎ (+39) 081 7524455  
 📠 (+39) 081 7529190

**CAME Service Italia S.r.l.**  
 Via Della Pace, 28  
 31030 Dosson Di Casier (Tv)  
 ☎ (+39) 0422 383532  
 📠 (+39) 0422 490044  
**Assistenza Tecnica 800 295830**

ITALY

ITALY

**CAME Global Utilities s.r.l.**  
 Via E. Fermi, 31  
 20060 Gessate (Mi)  
 ☎ (+39) 02 95380366  
 📠 (+39) 02 95380224

